

Управление образования Верх-Исетского района
Муниципальное бюджетное дошкольное образовательное учреждение –
детский сад комбинированного вида № 510

г. Екатеринбург, ул. Чердынская,6
Тел.8 (343) 234-35-41
mdou510_ekb@mail.ru

Демонстрационный материал

ЖИВОТНЫЙ мир Урала

МБДОУ-детский сад комбинированного вида № 510

**Авторы: воспитатели
Бугаева А.Д.
Коротаева Я.К.
Мирошникова А.Л.**

Екатеринбург, 2023

СОДЕРЖАНИЕ:

Животные Приполярного Урала

Животные Южного Урала

Животные Среднего Урала

Животные Северного Урала

Животные Приполярного Урала

Приполярный Урал является самой высокой частью знаменитых Уральских гор. Здесь находится их наивысшая точка - гора Народная. В настоящее время фауна этого региона крайне обеднела. Дело в том, что после вымирания и истребления почти всех поистине крупных животных единственным крупным зверем здесь является северный олень, популяция которого тоже на грани исчезновения.

На восточных склонах Приполярного Урала встречаются копытные лемминги, песцы, волки, куропатки, бурндуки, барсуки и зайцы-беляки. Обитают здесь и бурые медведи - главная сила фауны не только этого региона, но и всей страны.

Песец



Песцы являются мелкими сородичами лисиц. Их длина варьируется в пределах от 45 до 70 см, а вес - в пределах от 2 до 8 кг.

Эти маленькие животные имеют густую шерсть, окрашенную в белый цвет. Шерсть песца отлично согревает животное в морозы. Они питаются всем, что находят. В голодные времена

песцы поедают объедки больших хищных зверей.

Северный олень



Встретить его можно довольно часто. Подавляющее большинство этих животных здесь одомашнены. Они составляют главное богатство местного населения. Если же говорить о дикой форме северного оленя, то эти животные Приполярного Урала в настоящее время практически полностью истреблены.

Этому благородному животному своим существованием обязаны многие северные народы планеты Земля: северный олень дает человеку и пищу, и шкуру для одежды, а также является превосходным средством передвижения в условиях северного заснеженного бездорожья.

В длину эти животные достигают 2-х метров. Высота северного оленя в холке составляет 1 метр. Шерсть у северного оленя густая, длинная, волнистая. Она окрашена в темно-бурый цвет у домашних особей и в серый - у диких.

Отличительный признак северного оленя - наличие рогов не только у самцов, но и у самок. Копыта у северных оленей широкие, что позволяет им не проваливаться в снег. У северных оленей короткие ноги, маленькие хвостики, а у самцов иногда на верхней челюсти растут клыки.



Стоит отметить, что одомашненный северный олень - это весьма условное понятие. Этот зверь всегда остается диким: маленький недосмотр хозяина - и гордый одомашненный красавец вновь

дичает.

Животные Южного Урала

Здесь сочетаются лесная, степная и тундровая растительные зоны. Богатый мир флоры Южного Урала позволил сохраниться на этой территории малочисленным и редким животным. В частности, именно здесь обитают представители степных зон: полевки, суслики, тушканчики, хомячки, степные сурки.

Животные Южного Урала представлены росомахами, бурыми медведями, белками, песцами, соболями, рябчиками, глухарями, рогатыми жаворонками и даже северными оленями. В это трудно поверить, но рогатый представитель Приполярного Урала мигрировал в южный регион вслед за перемещением растительности.

Бурый медведь



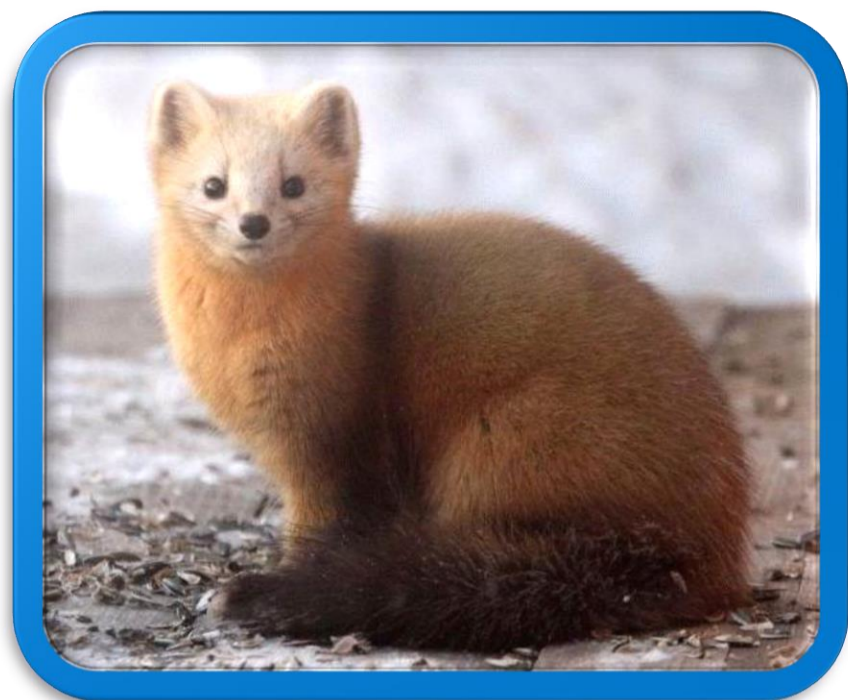
Эти звери здесь встречаются повсеместно, однако увидеть их, к счастью, удастся довольно редко. Вес взрослого самца варьируется в пределах от 3 до 5 центнеров. Вообще медведь является распространенным представителем мира фауны не только среди животных Южного Урала, но и вообще среди всего

животного мира Урала.

Кстати говоря, хищником назвать медведя язык не поворачивается. Дело в том, что эти мохнатые тяжеловесы являются всеядными животными: они питаются как мясом и рыбой, так и медом, и лесными ягодами.

По осени бурые медведи набирают подкожный жир и впадают в спячку. Медведи, не набравшие к осени жир и не уснувшие на зиму, становятся шатунами. Южно-уральские бурые медведи, как и другие бурые медведи, строят берлоги на сухой поверхности - под вывернутыми корнями дерева.

Соболь



Среди животных этой местности можно выделить так называемую «жемчужину сибирской тайги» — соболя. Этот зверек является национальной гордостью России, поскольку со времен Российской Империи составляет основу пушных богатств страны. Это отважный и ловкий хищник. За сутки зверек способен пробежать огромное

многокилометровое расстояние. Он охотно лазает по деревьям, но ходит по земле.

Охотится этот зверек по-разному. Он может, словно кошка, сидеть в засаде и караулить мышь, а может упорно преследовать кабаргу по рыхлому снегу, пока та не выдохнется. Основной рацион питания соболя - мелкие грызуны. Зачастую соболь охотится на крупных птиц, на рыбу, на белок и даже на более мелких своих сородичей - горностаю и колонку. Также соболь поедает ягоды брусники, черники, рябины, кедровые шишки.

Животные Среднего Урала

Практически вся территория Среднего Урала находится в лесной зоне. Здесь обитают звери и птицы, полностью приспособленные к существованию в хвойных лесах: россомахи, колонки, соболи, бурундуки, тетеревы, глухари, рябчики. Крупных животных, кроме лосей, не осталось. Но и лоси уже взяты под охрану ввиду уменьшения своей популяции.

В верхнем горном поясе Среднего Урала можно встретить диких северных оленей, в тайге обитают бурые медведи, куницы, рыси, белки, зайцы-беляки, лоси, кроты, филины, дятлы, снегири, синицы, кукушки. В таежных лесах Среднего Урала немногочисленны

земноводные и рептилии: травяные лягушки, гадюки обыкновенные, живородящие ящерицы.

В лесостепных районах Среднего Урала можно встретить волков, лисиц, горностаев, ласок, ястребов. По берегам рек и в долинах живут европейские норки, выдры, водяные полевки. На болотах можно встретить водоплавающих птиц: уток, диких гусей, куропаток, куликов.

На западном склоне Среднего Урала встречаются типичные представители широколиственных лесов: лесные хори, ежи, барсуки, зайцы-русаки, иволги, зяблики, соловьи, щеглы, чижи, скворцы и грачи. Рептилии и земноводные здесь представлены жабами, тритонами и неядовитыми змеями

Рысь



Яркий представитель животных Среднего Урала - рысь. Эта крупная кошка не превышает размеров средней собаки, в длину она не более 1 метра, а ее вес не превышает 17 кг. По наблюдениям сибирских и

уральских зоологов, морда рыси выглядит весьма интересно: жесткие брыжи, которые обрамляют бледную морду, изящные уши с кисточками и надменный взгляд.

Увы, но изящной у рыси считается лишь морда. Тело этой кошки не вызывает особого восхищения: задние лапы слишком длинные, передние - слишком короткие, хвост маленький, словно его обрубали. Кроме того, у рыси очень широкие лапы. Такое несуразное строение тела приносит рыси огромную пользу: животное прекрасно приспособлено не только к обыденным, но и к суровым северным условиям жизни

Рысь - это истинное дикое животное Урала. В естественных условиях увидеть эту кошку почти не представляется возможным. Дело в том, что рыси - осторожные существа, они охотятся или рано утром, или на исходе дня. Рыси, как и тигры, охотники-одиночки. Место охоты - заранее помеченная территория.

Заяц-русак и заяц-беляк



Оба вида длинноухих трусишек являются животными Среднего Урала. Оба зайца летом имеют буро-серый цвет, а зимой заяц-беляк резко меняет свою серую шубку на белоснежную. Русак же остается серо-бурым круглый год. Беляки, как правило, — лесные жители, в то время как русаки - обитатели степей и полей.

Днем беляк спит, а ночью выходит на поиски пропитания. Этот длинноухий трусишка поедает кору деревьев. Его излюбленные «жертвы» — молодые осинки, березки, ива. Беляки с легкостью перемещаются по глубокому снегу. Когда заяц совершает прыжок, он, как и белка, заносит задние лапы далеко вперед.



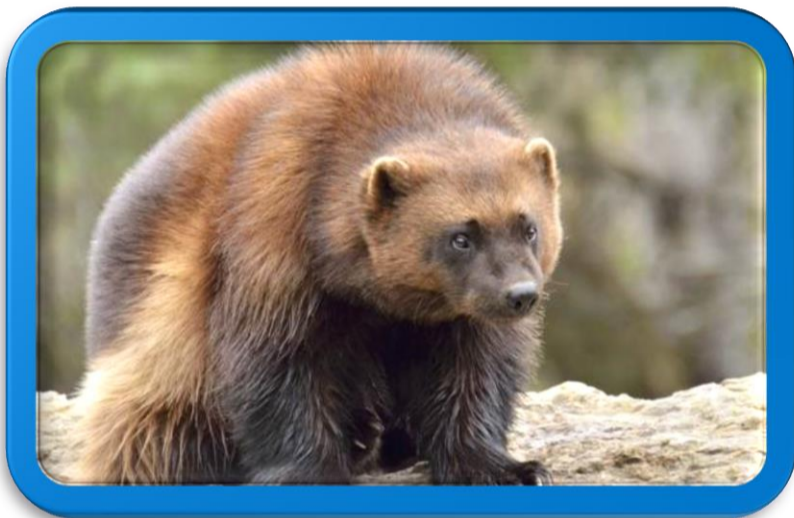
Зайцы-русаки не так приспособлены к зиме, как их сородичи беляки. Например, когда на землю ложится первый снег, русак не в силах добраться до озими, ему приходится прыгать к людям в сады и огороды - грызть капустные кочерыжки. Если кочерыжек нет, зайцы-русаки во весь опор скачут к стогам сена. Нередко эти животные вредят молодым яблоням, обгрызая с них кору.

Животные Северного Урала

Территория Северного Урала охватывает густые таежные леса, болота и высокоотравные субальпийские луга. Животные Северного Урала - это виды, характерные как для европейских, так и для сибирских лесов. В высокогорных местностях вообще обитают типичные представители арктических видов.

Животные данной местности представлены и разнообразием мелких грызунов. Здесь можно встретить мышовок, лесных полевок, мышей-малюток. В тени древесных стволов обитают самые маленькие на свете млекопитающие - бурозубки.

Росомаха



Этот представитель отряда хищных зверей получил народное название «обжора», «скунсовый медведь», «демон севера». Росомахи - наиболее свирепые и мощные охотники семейства куньих. Внешне эти животные похожи на

маленьких медведей с пушистыми хвостами. В длину росомахи не превышают и 1 метра, а весят не больше 15 кг.

Несмотря на свои скромные размеры, эти хищные животные способны одним лишь укусом завалить волка или загнать на дерево взрослую рысь. Росомаха способна догнать северного оленя или лося, запрыгнуть на спину этому животному и упорно вгрызаться в загривок, пока огромная туша парнокопытного не рухнет на землю.

Также меню росомахи составляют белки, зайцы, лисицы. Кровожадностью эти хищники могут похвастаться лишь в зимний период. Летом же росомахи ведут себя скромнее в выборе питания: они пожирают падаль, яйца птиц, личинок насекомых, а иногда наравне с бурыми медведями лакомятся орехами, ягодами и фруктами.

Полевка Миддендорфа



Этого маленького млекопитающего зверька из отряда грызунов можно встретить на моховых болотах в северо-уральской тундре. Длина ее тела - 13 см, длина хвостика - 3,5 см. В летний период полевки Миддендорфа поедают стебли и листья осоки, а в зимний - корневые

части. На зиму они делают заготовки корневищ. Полевки, как правило, строят гнезда в кустах голубики и в делях карповой березки на небольших высотах.

Лось



В настоящее время Урал немыслим без великана из семейства оленей - лоса. Эти огромные длинноногие парнокопытные животные не часто встречаются в таежных северо-уральских лесах. Длина тела взрослого самца - не менее 3-х метров, а высота в холке - до 2,7 метров. Весят эти гиганты от 2,5

до 5,8 центнеров.

Самцов лосей легко узнать по огромным ветвистым рогам, отсутствующим у самок. Как и в давние времена, в настоящее время лосей пытаются одомашнить. В России даже есть специальные лосиные фермы, где разводят этих парнокопытных великанов.

Эти животные выглядят несколько неуклюже: их ноги-ходули визуалью кажутся слишком тонкими по сравнению с массивным телом. Короткий хвост вообще незаметен. Уши у лосей огромные, а глаза - маленькие. Нос - горбатый и отвислый, на шее имеется мягкий кожистый вырост - «серьга». Несмотря на такой внешний вид, лось является крупнейшим представителем семейства оленей и бесспорным хозяином лесов и болот.